

**АДМИНИСТРАЦИЯ
МУНИЦИПАЛЬНОГО ОБРАЗОВАНИЯ
ЗАКРЫТОЕ АДМИНИСТРАТИВНО-ТЕРРИТОРИАЛЬНОЕ
ОБРАЗОВАНИЕ АЛЕКСАНДРОВСК МУРМАНСКОЙ ОБЛАСТИ**

ПОСТАНОВЛЕНИЕ

от «31» января 2019 г.

№ 158

Об утверждении градостроительного плана земельного участка

Руководствуясь статьей 44 Градостроительного кодекса Российской Федерации, Приказами Министерства регионального развития Российской Федерации от 10.05.2011 № 207 «Об утверждении формы градостроительного плана земельного участка», от 11.08.2006 № 93 «Об утверждении инструкции о порядке заполнения формы градостроительного плана земельного участка», статьей 41 Устава ЗАТО Александровск, на основании обращения индивидуального предпринимателя Цветковой Э.Ю. (вх. от 28.01.2019 № 17- 96-19В),

ПОСТАНОВЛЯЮ:

1. Утвердить градостроительный план земельного участка с кадастровым номером 51:23:0010605:187, площадью 600,0 кв. м, расположенного по адресу: Мурманская область, ЗАТО Александровск, г. Гаджиево, в целях строительства автомойки.

2. Управлению муниципальной собственностью администрации ЗАТО Александровск (С.А. Лебедев):

2.1. Присвоить регистрационный номер градостроительному плану земельного участка, указанному в пункте 1 настоящего постановления, RU 51-343000-02-2019.

3. Настоящее постановление подлежит официальному опубликованию установленным порядком и размещению на официальном интернет-сайте ЗАТО Александровск.

4. Настоящее постановление вступает в силу со дня его подписания.

5. Контроль за исполнением настоящего постановления возложить на начальника управления муниципальной собственностью администрации ЗАТО Александровск С.А. Лебедева.

Глава ЗАТО Александровск

С.М. Кауров

Утвержден
постановлением администрации
ЗАТО Александровск
от «31» января 2019 г. № 158

Градостроительный план земельного участка

RU	5	1	3	4	3	0	0	0	-	0	2	-	2	0	1	9
----	---	---	---	---	---	---	---	---	---	---	---	---	---	---	---	---

Градостроительный план земельного участка подготовлен на основании:
обращения (вх. от 28.01.2019 г. № 17 - 96-19 В) индивидуального предпринимателя Цветковой Эмилии Юрьевны

(реквизиты заявления правообладателя земельного участка с указанием ф.и.о. заявителя – физического лица, либо реквизиты заявления и наименование заявителя – юридического лица о выдаче градостроительного плана земельного участка)

Местонахождение земельного участка:

Мурманская область, МО ЗАТО Александровск, г. Гаджиево

(субъект Российской Федерации) (муниципальный район или городской округ) (поселение)

Описание границ земельного участка:

Обозначение (номер) характерной точки	Перечень координат характерных точек в системе координат, используемой для ведения Единого государственного реестра недвижимости	
	X	Y
1	674634,66	1450355,42
2	674615,36	1450382,15
3	674613,16	1450379,65
4	674607,77	1450340,21
5	674613,59	1450339,26

Кадастровый номер земельного участка (при наличии) - 51:23:0010605:187

Площадь земельного участка – 600,0 кв. м

Информация о расположенных в границах земельного участка объектах капитального строительства:

В границах земельного участка объекты капитального строительства отсутствуют.

Информация о границах зоны планируемого размещения объекта капитального строительства в соответствии с утвержденным проектом планировки территории (при наличии) – Проект планировки территории не утвержден.

Обозначение (номер) характерной точки	Перечень координат характерных точек в системе координат, используемой для ведения Единого государственного реестра недвижимости	
	X	Y
--	--	--

Реквизиты проекта планировки территории и (или) проекта межевания территории в случае, если земельный участок расположен в границах территории, в отношении

которой утверждены проект планировки территории и (или) проект межевания территории - Проект планировки территории не утвержден

(указывается в случае, если земельный участок расположен в границах территории, в отношении которой утверждены проект планировки территории и (или) проект межевания территории)

Градостроительный план подготовлен

Главным специалистом отдела градостроительства и архитектуры

УМС администрации ЗАТО Александровск И.А. Кокорина

(ф.и.о., должность уполномоченного лица, наименование органа)

Начальник УМС

администрации

ЗАТО Александровск

М.П.

(при наличии)

/

(подпись)

/

С.А. Лебедев

(расшифровка подписи)

/

Дата выдачи

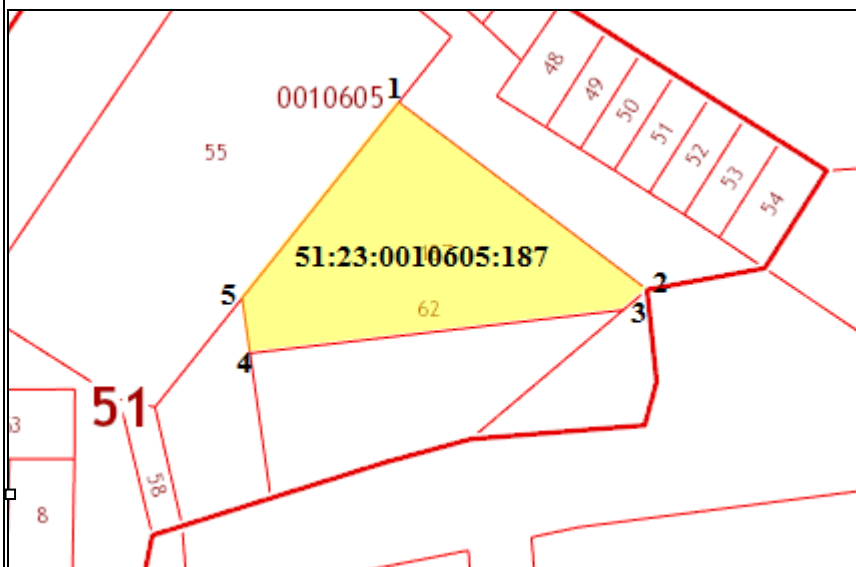
(ДД.ММ.ГГГГ)

Исполнила:

Главный специалист ОГиА УМС


администрации ЗАТО Александровск _____ И.А. Кокорина

1. Чертеж(и) градостроительного плана земельного участка



51:23:0010605:187

Обозначение (номер) характерной точки	Перечень координат характерных точек в системе координат, используемой для ведения Единого государственного реестра недвижимости	
	X	Y
1	674634,66	1450355,42
2	674615,36	1450382,15
3	674613,16	1450379,65
4	674607,77	1450340,21
5	674613,59	1450339,26

Условные обозначения Масштаб 1:1000	
	Участок границы земельного участка, имеющиеся сведения о котором достаточны для определения его прохождения на местности
1	Обозначение характерной точки границы, сведения о которой позволяют однозначно определить ее положение на местности
51:23:0010605:187	Кадастровый номер земельного участка

Чертеж(и) градостроительного плана земельного участка разработан(ы) на топографической основе в масштабе

1: 1000 выполненной ООО «ГЕО» в 2018 году
(дата, наименование организации, подготовившей топографическую основу)

Чертеж(и) градостроительного плана земельного участка разработан(ы)

В январе 2019 года Управление муниципальной собственностью администрации ЗАТО Александровск
(дата, наименование организации)

2. Информация о градостроительном регламенте либо требованиях к назначению, параметрам и размещению объекта капитального строительства на земельном участке, на который действие градостроительного регламента не распространяется или для которого градостроительный регламент не устанавливается

Земельный участок расположен в территориальной зоне «51.23.1.7 Зона транспортной инфраструктуры (Т) г. Гаджиево».

2.1. Реквизиты акта органа государственной власти субъекта Российской Федерации, органа местного самоуправления, содержащего градостроительный регламент либо реквизиты акта федерального органа государственной власти, органа государственной власти субъекта Российской Федерации, органа местного самоуправления, иной организации, определяющего, в соответствии с федеральными законами, порядок использования земельного участка, на который действие градостроительного регламента не распространяется или для которого градостроительный регламент не устанавливается

Правила землепользования и застройки муниципального образования закрытое административно-территориальное образование Александровск Мурманской области утверждены решением Совета депутатов ЗАТО Александровск от 20 декабря 2013 г. № 91 (в редакции решения Совета депутатов ЗАТО Александровск от 28.03.2018 № 21).

2.2. Информация о видах разрешенного использования земельного участка основные виды разрешенного использования земельного участка:

Автомобильный транспорт (7.2)

Размещение автомобильных дорог вне границ населенного пункта;
размещение объектов капитального строительства, необходимых для обеспечения автомобильного движения, посадки и высадки пассажиров и их сопутствующего обслуживания, а также объектов, предназначенных для размещения постов органов внутренних дел, ответственных за безопасность дорожного движения;
оборудование земельных участков для стоянок автомобильного транспорта, а также для размещения депо (устройства мест стоянок) автомобильного транспорта, осуществляющего перевозки людей по установленному маршруту.

Обслуживание автотранспорта (4.9)

Размещение постоянных или временных гаражей с несколькими стояночными местами, стоянок, автозаправочных станций (бензиновых, газовых);
размещение магазинов сопутствующей торговли, зданий для организации общественного питания в качестве придорожного сервиса;
размещение автомобильных моек и прачечных для автомобильных принадлежностей, мастерских, предназначенных для ремонта и обслуживания автомобилей.

Трубопроводный транспорт (7.5)

Размещение нефтепроводов, водопроводов, газопроводов и иных трубопроводов, а также иных зданий и сооружений, необходимых для эксплуатации названных трубопроводов.

Условно разрешенные виды использования земельного участка:

Склады (6.9)

Размещение сооружений, имеющих назначение по временному хранению, распределению и перевалке грузов (за исключением хранения стратегических запасов), не являющихся частями производственных комплексов, на которых был создан груз: промышленные базы, склады, погрузочные терминалы и доки, нефтехранилища и нефтеналивные станции, газовые хранилища и обслуживающие их газоконденсатные и газоперекачивающие станции, элеваторы и продовольственные склады, за исключением железнодорожных перевалочных складов

Магазины (4.4)

Размещение объектов капитального строительства, предназначенных для продажи товаров, торговая площадь которых составляет до 5000 кв. м.

Торговые центры (Торгово-развлекательные центры) (4.2)

Размещение объектов капитального строительства, общей площадью свыше 5000 кв. м с целью размещения одной или нескольких организаций, осуществляющих продажу товаров, и (или) оказание услуг в соответствии с содержанием видов разрешенного использования с кодами 4.5-4.9; размещение гаражей и (или) стоянок для автомобилей сотрудников и посетителей торгового центра.

Бытовое обслуживание (3.3)

Размещение объектов капитального строительства, предназначенных для оказания персоналу предприятий или организациям бытовых услуг (мастерские мелкого ремонта, ателье, бани, парикмахерские, прачечные).

Общественное питание (4.6)

Размещение объектов капитального строительства в целях устройства мест общественного питания для персонала предприятий за плату (рестораны, кафе, столовые, закусочные, бары).

Вспомогательные виды разрешенного использования земельного участка:

Коммунальное обслуживание (3.1)

Размещение объектов капитального строительства в целях обеспечения населения и организаций коммунальными услугами, в частности: поставка воды, тепла, электричества, газа, предоставление услуг связи, отвод канализационных стоков, очистка и уборка объектов недвижимости (котельные, водозаборы, очистные сооружения, насосные станции, водопроводы, линии электропередачи, трансформаторные подстанции, газопроводы, линии связи, телефонные станции, канализация, а также здания или помещения, предназначенные для приема населения и организаций в связи с предоставлением им коммунальных услуг).

2.3. Предельные (минимальные и (или) максимальные) размеры земельного участка и предельные параметры разрешенного строительства, реконструкции объекта капитального строительства, установленные градостроительным регламентом для территориальной зоны, в которой расположен земельный участок:

Предельные (минимальные и (или) максимальные) размеры земельных участков, в том числе их площадь	Минимальные отступы от границ земельного участка в целях определения мест допустимого размещения зданий, строений, сооружений, за	Предельное количество этажей и (или) предельная высота зданий, строений, сооружений	Максимальный процент застройки в границах земельного участка, определяемый как отношение суммарной площади земельного участка,	Требования к архитектурным решениям объектов капитального строительства, расположенным в границах территории истори-	Иные показатели

			пределами которых запрещено строительство зданий, строений, сооружений		которая может быть застроена, ко всей площади земельного участка	ческого поселения федерального или регионального значения	
1	2	3	4	5	6	7	8
Длина, м	Ширина, м	Площадь, м ² или га					
Регламентируется технологически требованиями	Регламентируется технологически требованиями	Регламентируется технологически требованиями	Минимальные отступы стен зданий от границ земельных участков следует принимать на основе расчетов инсоляции и освещенности, соблюдения противопожарных и бытовых разрывов между зданиями, приведенными в СП 52.13330 и СП 42.13330.2011	Регламентируется технологически требованиями	Не более 60 %	Не установлено	Без ограничений

2.4. Требования к назначению, параметрам и размещению объекта капитального строительства на земельном участке, на который действие градостроительного регламента не распространяется или для которого градостроительный регламент не устанавливается:

Причины отнесения земельного участка к виду земельного участка, на который действие градостроительного регламента не распространяется или для которого градостроительный регламент не устанавливается	Реквизиты акта, регулирующего использование земельного участка	Требования к использованию земельного участка	Требования к параметрам объекта капитального строительства			Требования к размещению объектов капитального строительства	
			Предельное количество этажей и (или) предельная высота зданий, строений, сооружений	Максимальный процент застройки в границах земельного участка, определяемый как отношение суммарной площади земельного участка, которая может быть застроена, ко всей площади земельного участка	Иные требования к параметрам объекта капитального строительства	Минимальные отступы от границ земельного участка в целях определения мест допустимого размещения зданий, строений, сооружений, за пределами которых запрещено строительство зданий, строений, сооружений	Иные требования к размещению объектов капитального строительства
1	2	3	4	5	6	7	8
--	--	--	--	--	--	--	--

3. Информация о расположенных в границах земельного участка объектах капитального строительства и объектах культурного наследия

3.1. Объекты капитального строительства отсутствуют.

3.2. Объекты, включенные в единый государственный реестр объектов культурного наследия (памятников истории и культуры) народов Российской Федерации отсутствуют.

4. Информация о расчетных показателях минимально допустимого уровня обеспеченности территории объектами коммунальной, транспортной, социальной инфраструктур и расчетных показателях максимально допустимого уровня территориальной доступности указанных объектов для населения в случае, если земельный участок расположен в границах территории, в отношении которой предусматривается осуществление деятельности по комплексному и устойчивому развитию территории:

Информация о расчетных показателях минимально допустимого уровня обеспеченности территории								
Объекты коммунальной инфраструктуры			Объекты транспортной инфраструктуры			Объекты социальной инфраструктуры		
Наименование вида объекта	Единица измерения	Расчетный показатель	Наименование вида объекта	Единица измерения	Расчетный показатель	Наименование вида объекта	Единица измерения	Расчетный показатель
1	2	3	4	5	6	7	8	9
--	--	--	--	--	--	--	--	--
Информация о расчетных показателях максимально допустимого уровня территориальной доступности								
Наименование вида объекта	Единица измерения	Расчетный показатель	Наименование вида объекта	Единица измерения	Расчетный показатель	Наименование вида объекта	Единица измерения	Расчетный показатель
1	2	3	4	5	6	7	8	9
--	--	--	--	--	--	--	--	--

Информация об ограничениях использования земельного участка, в том числе, если земельный участок полностью или частично расположен в границах зон с особыми условиями использования территорий:

В соответствии с Правилами землепользования и застройки муниципального образования ЗАТО Александровск Мурманской области, утвержденными решением Совета депутатов ЗАТО Александровск от 20.12.2013 № 91 (в редакции решения Совета депутатов ЗАТО Александровск от 28.03.2018 № 21), земельный участок не входит в границы зон с особыми условиями использования территорий.

Информация о границах зон с особыми условиями использования территорий, если земельный участок полностью или частично расположен в границах таких зон:

Наименование зоны с особыми условиями использования территории с указанием объекта, в отношении которого установлена такая зона	Перечень координат характерных точек в системе координат, используемой для ведения Единого государственного реестра недвижимости		
	Обозначение (номер) характерной точки	X	Y
1	2	3	4
--	--	--	--

7. Информация о границах зон действия публичных сервитутов «Информация отсутствует»

Обозначение (номер) характерной точки	Перечень координат характерных точек в системе координат, используемой для ведения Единого государственного реестра недвижимости	
	X	Y
--	--	--

8. Номер и (или) наименование элемента планировочной структуры, в границах которого расположен земельный участок - кадастровый квартал 51:23:0010605

9. Информация о технических условиях подключения (технологического присоединения) объектов капитального строительства к сетям инженерно-технического обеспечения, определенных с учетом программ комплексного развития систем коммунальной инфраструктуры поселения, городского округа

- письмо филиала «Северо-Западный» АО «Оборонэнерго» от 23.05.2018 г. № СЗФ/Р01/164; _____

- технические условия ТП «Водоканал» АО «ГУ ЖКХ», исх. от 08.05.2018 г. № 2500. _____

(наименование организации, выдавшей технические условия, реквизиты документа, содержащего в соответствии с частью 7 статьи 48 Градостроительного кодекса Российской Федерации информацию о технических условиях подключения (технологического присоединения) объектов капитального строительства к сетям инженерно-технического обеспечения)

10. Реквизиты нормативных правовых актов субъекта Российской Федерации, муниципальных правовых актов, устанавливающих требования к благоустройству территории

Решение Совета депутатов муниципального образования ЗАТО Александровск от 04 октября 2017 года № 83 «О принятии новой редакции Правил благоустройства территории ЗАТО Александровск»

11. Информация о красных линиях:

В соответствии с Правилами землепользования и застройки муниципального образования ЗАТО Александровск Мурманской области, утвержденными решением Совета депутатов ЗАТО Александровск от 20.12.2013 № 91 (в редакции решения Совета депутатов ЗАТО Александровск от 28.03.2018 № 21) установлено, что:

- минимальные отступы от всех зданий до красных линий магистральных улиц всех типов не менее 10 м.

Обозначение (номер) характерной точки	Перечень координат характерных точек в системе координат, используемой для ведения Единого государственного реестра недвижимости	
	X	Y
--	--	--